

3^e trimestre 2011

L'emploi picard rechute

Comme la moitié des régions de France métropolitaine, la Picardie voit son emploi régresser ce trimestre. La baisse est importante (-4 500 emplois) et concerne tous les secteurs d'activités. L'intérim et l'industrie sont une nouvelle fois les plus touchés, comme au cœur de la crise économique de 2008. La dégradation de l'emploi est marquée dans tous les départements picards même si l'Oise contribue pour moitié aux pertes régionales. Seuls les secteurs du commerce et de la construction de la Somme parviennent à maintenir une quasi-stabilité.

Virginie TAPIN, Insee Picardie

Après une stabilité au trimestre précédent, l'emploi¹ picard connaît une nouvelle phase de recul au 3^e trimestre 2011 (-1,2 %). Cette décroissance marquée met fin à une période de hausse amorcée au 2^e trimestre 2010.

La Picardie enregistre l'évolution régionale la plus défavorable ce trimestre, se démarquant de la France métropolitaine (0,0 %). L'emploi picard n'est cependant pas le seul à être en recul : la moitié des régions de France métropolitaine enregistre une diminution d'au moins 0,3 % ce trimestre.

En évolution annuelle, l'emploi est de nouveau orienté à la baisse en Picardie (-0,2 %) contrairement au niveau national (+1,2 %).

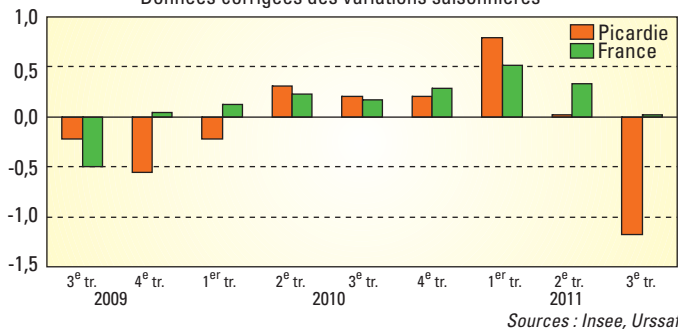
► Un repli de l'emploi généralisé

La baisse de l'emploi salarié concerne tous les grands secteurs d'activités de la région. Les plus touchés, comme pendant la dernière période de récession économique, sont l'industrie et l'intérim. Ces deux secteurs accusent un déficit de 1 400 emplois chacun au cours du trimestre.

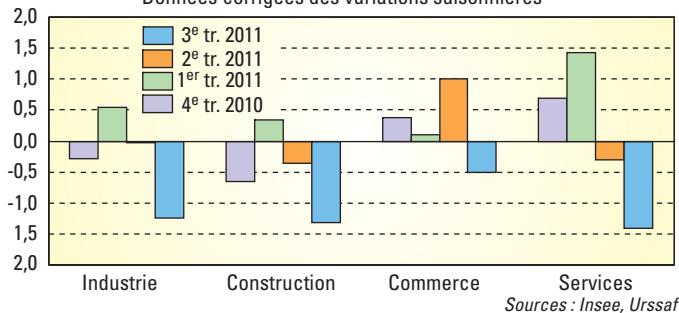
Dans les services marchands hors intérim, la construction et le commerce picards, les pertes sont également importantes : respectivement 800, 500 et 400 emplois. Au total, près de 4 500 emplois ont été détruits en Picardie ce trimestre. La région n'avait pas connu de pertes de cette ampleur depuis le 2^e trimestre 2009.

¹Emplois salariés marchands (y compris intérim) des établissements affiliés à l'Urssaf, en données corrigées des variations saisonnières.

Évolution trimestrielle de l'emploi salarié marchand en Picardie et en France métropolitaine (en %) Données corrigées des variations saisonnières



Évolution trimestrielle de l'emploi salarié marchand par secteur d'activité en Picardie (en %) Données corrigées des variations saisonnières

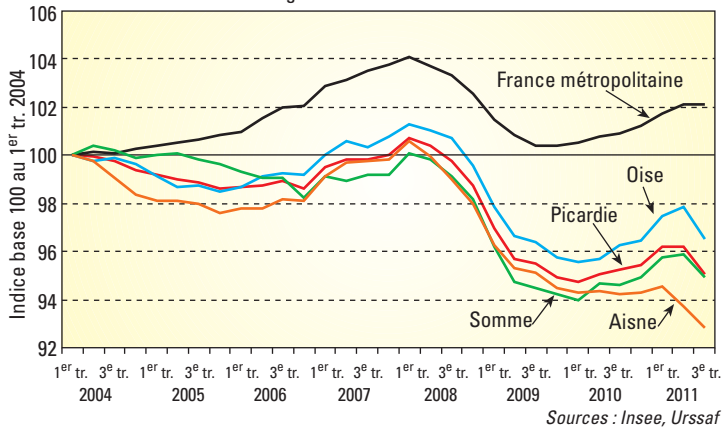


La nomenclature d'activités française révision 2 (Naf Rév2) s'est substituée depuis le 1^{er} janvier 2008 à la précédente nomenclature, dite Rév1, qui datait de 2003. Les données présentées sont recalculées selon cette nouvelle nomenclature. Le passage à la Naf Rév2 ayant modifié partiellement les regroupements d'activités, les données sur l'emploi salarié exposées ici ne sont pas comparables à l'identique aux anciennes données. Par exemple, la promotion immobilière, qui faisait partie du secteur "Activités immobilières" (NAF rev.1), fait désormais partie du secteur "Construction" (NAF rev.2). De ce fait, le secteur de la construction évoqué en NAF rev.1 ou en NAF rev.2 ne recouvre pas la même réalité.

Révisions : les chiffres présentés sont provisoires et peuvent être révisés d'une publication à l'autre. <http://www.insee.fr/fr/methodes/default.asp?page=nomenclatures/liste-nomenclatures.htm>

Évolution de l'emploi salarié marchand en Picardie et en France métropolitaine

Données corrigées des variations saisonnières



► Un recul dans tous les départements

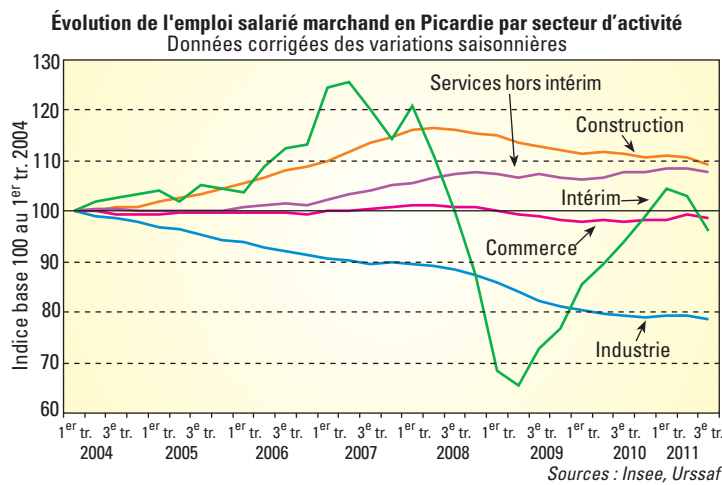
Les trois départements sont orientés à la baisse avec des évolutions d'emploi salarié comprises entre -1 % et -1,4 %. La moitié de ces pertes concerne le département de l'Oise. L'Aisne et la Somme assument respectivement 20 % et 27 % des pertes d'emploi régionales.

L'Oise connaît une rupture par rapport aux trimestres précédents avec une chute de -1,4 %, ce qui n'a pas été vu depuis le 2^e trimestre 2009. Tous les secteurs d'activités du département sont touchés mais cette baisse est due pour l'essentiel à l'intérim avec 900 emplois de moins, soit près de 10 % du secteur. L'industrie (-550 emplois), avec notamment la fabrication de matériels de transport en retrait de 8 %, et les services (-400 emplois) sont aussi fortement contributeurs.

Dans la Somme, la situation de l'emploi se dégrade également ce trimestre (-1,0 %), après la stabilité du trimestre dernier. Comme pour l'Oise, ce rythme de décroissance de l'emploi n'avait pas été atteint depuis le 2^e trimestre 2009.

Les pertes samariennes se chiffrent à 1 200 emplois, provenant à plus de 80 % des secteurs de l'industrie et de l'intérim. Les secteurs du commerce et de la construction sont relativement épargnés. Ils enregistrent une quasi-stabilité contrairement à ce qu'on observe pour l'ensemble de la région.

Dans l'Aisne, les pertes se poursuivent au même rythme qu'au trimestre dernier (-1,0 % après -0,9 %). Celles-ci représentent environ 900 emplois et sont réparties pour moitié dans le tertiaire marchand incluant l'intérim (commerce, services et intérim). L'industrie et la construction assument à parts égales le reste des pertes d'emploi axonaises. ■



Évolution de l'emploi salarié marchand en Picardie - Données corrigées des variations saisonnières, en fin de trimestre

| | Effectifs au 3 ^e tr. 2011 (nombre) | Évolution trimestrielle au 3 ^e tr. 2011 | | Évolution annuelle 3 ^e tr. 2011/3 ^e tr. 2010 | |
|---|---|---|-------------|---|-------------|
| | | en nombre | en % | en nombre | en % |
| Ensemble des secteurs marchands (hors agriculture) | 379 000 | -4 495 | -1,2 | -600 | -0,2 |
| Industrie | 112 056 | -1 413 | -1,2 | -1 164 | -1,0 |
| Industries extractives, énergie, eau, gestion des déchets et dépollution/Cokéfaction et raffinage | 8 119 | -23 | -0,3 | 98 | 1,2 |
| Fabrication de denrées alimentaires, de boissons et de produits à base de tabac | 17 764 | -734 | -4,0 | -166 | -0,9 |
| Fabrication d'équipements électriques, électroniques, informatiques; fabrication de machines | 14 279 | -130 | -0,9 | -133 | -0,9 |
| Fabrication de matériels de transport | 7 014 | -267 | -3,7 | -281 | -3,9 |
| Fabrication d'autres produits industriels | 64 880 | -259 | -0,4 | -682 | -1,0 |
| Construction | 36 639 | -492 | -1,3 | -750 | -2,0 |
| Commerce | 75 748 | -382 | -0,5 | 733 | 1,0 |
| Services | 154 557 | -2 208 | -1,4 | 582 | 0,4 |
| Transports et entreposage | 36 010 | -149 | -0,4 | 110 | 0,3 |
| Hébergement et restauration | 17 480 | -349 | -2,0 | 409 | 2,4 |
| Information et communication | 5 053 | -149 | -2,9 | -469 | -8,5 |
| Activités financières et d'assurance | 13 400 | 0 | 0,0 | 222 | 1,7 |
| Activités immobilières | 4 650 | -70 | -1,5 | -59 | -1,3 |
| Activités scientifiques et techniques; services administratifs et de soutien | 59 441 | -1 044 | -1,7 | 1 281 | 2,2 |
| <i>dont intérim</i> | <i>19 324</i> | <i>-1 445</i> | <i>-7,0</i> | <i>425</i> | <i>2,2</i> |
| Autres activités de services (hors activités extra-territoriales) | 18 522 | -448 | -2,4 | -912 | -4,7 |

Source: Insee, Urssaf